



# OALAND - SKRØYLA

FORSAND KOMMUNE

## FAKTA

**Lengde:** 4-5 timar

**Passar for:** Ikkje for dei minste

**Parkering:** Ved sida av driftsbyggingen på Odland

**Kartblad:** 1212 I: Høle

1312 IV: Frafjord

### **Verd å merka seg:**

Turen ned mot Skrøyla er bratt, men utsikten er flott. Hugs å lukk grindene etter deg.

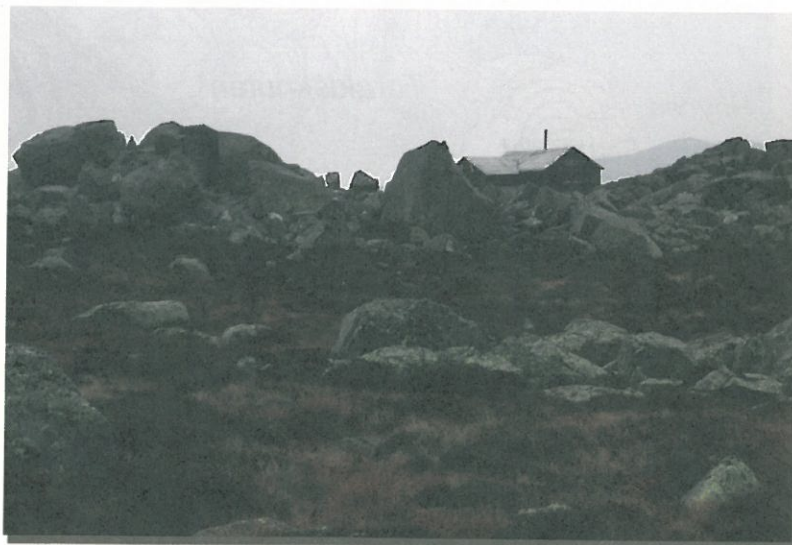


Foto: Bjarne Oddane

## OM TUREN

Turen startar på Oaland og følgjer ein markaveg gjennom beitemark og oppover lia ovafor Haukali. Skogen i lia er veldig frodig og fin og utsikten er upåklageleg. Vidare går turen forbi Tjørna og oppover Hagadalen gjennom eit fint landskap dominert av lynghei og myr. Stien følgjer kraftlinjene og passerer Stora Hellesvatnet på venstre side. Ved enden av vatnet går stien rundt nokre små myrtjern, innom ei hytte, før den igjen følgjer kraftlinjene. Ved Holtastølen står to små hytter blant store steinar. Etter desse svingar stien til venstre bort frå kraftlinjene, og vidare mellom Rosafjellet og Salen. Når ein kjem ut mellom fjella får ein ein fantastisk utsikt. Stien nedover mot Skrøyla er ganske bratt - men er opplevinga verdt.

### Historie og natur

Turen går gjennom fleire ulike naturtypar så sjansen for å oppdage noko spennande er stor. Både fyrste og siste del av turløypa går gjennom frodig og fin bjørkeskog. Fuglelivet er rikt her. På våren kan ein høre spettene som trommer og elles eit kor av fuglesong. Hjorten trivest også godt her, men oppdagast helst fyrst etter at den har oppdaga oss og spring innover skogen.

Oppe i heia går ein gjennom lynghei og myrlandskap. Før i tida slo dei gras her til dyrefór vinterstid. Graset samla dei i store nett, som dei trilla ned den bratte lia mot Skrøyla. Stien går under Salen og her kan ein sjå geitene som beiter i den bratte lia. Imponerande alle plasser dei klarar å ta seg fram. Og sant å sei, ein føler seg nesten som ei geit sjølv på veg ned lia mot Skrøyla - langt der nede.



